



# Contribution à la connaissance du genre *Utricularia* L. en Brenne

Patrick GATIGNOL et Mickaël MADY (Société Botanique du Centre-Ouest)

---

7 espèces connues en France (Tison J.-M. & De Foucault B. 2014)

3 signalées en Brenne (Rallet L. 1935 ; Pinet F. 2005)



*Utricularia minor* L.

**Peu fréquent (22 stations) (Pinet F. 2005)**



*Utricularia australis* R. Br.

**Très fréquent (> 180 stations) (Pinet F. 2005)**



*Utricularia vulgaris* L.

**?**

Entre 2007 et 2015 : 2 taxons supplémentaires...

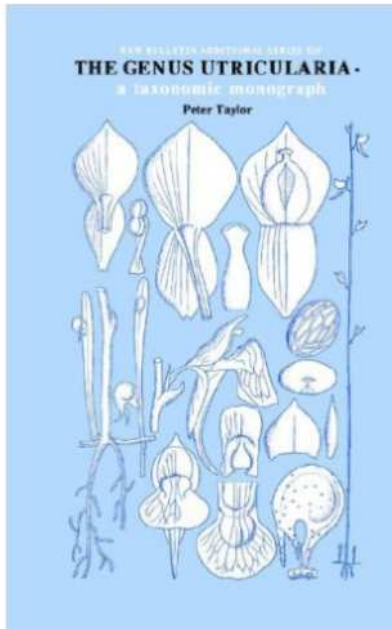
*Utricularia* sp.



Découverte en 1997 dans le camp militaire de Montmorillon (P. Gatignol et P. Plat) puis en 2007 à l'étang de Bellebouche (P. Gatignol)

Certainement confondue autrefois avec *U. australis*, morphologiquement proche

Aucune concordance dans la bibliographie consultée...



*Utricularia bremii* Köll.



Très proche d'*U. minor* avec laquelle elle a certainement été confondue autrefois

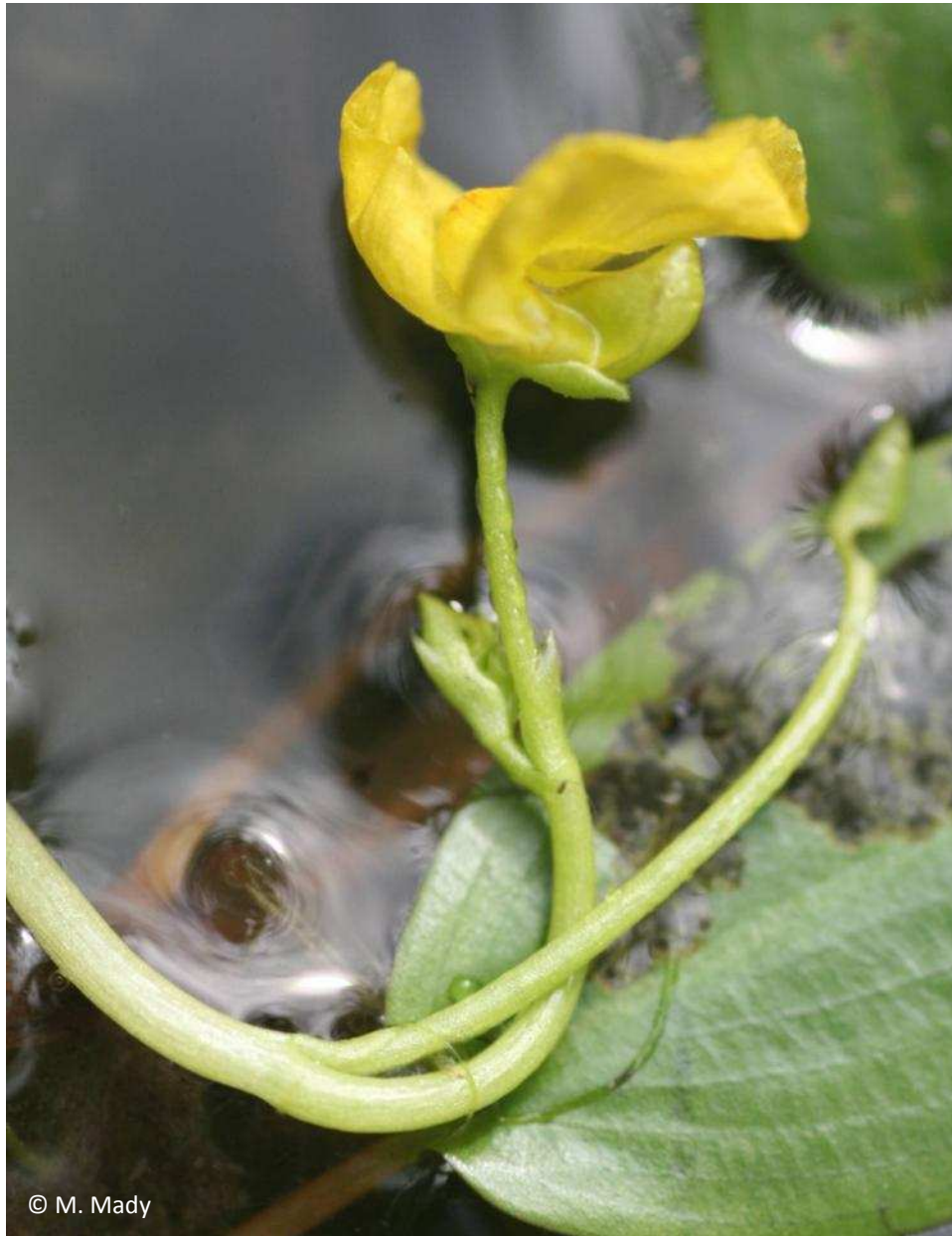
Repérée récemment dans plusieurs nouvelles localités du grand Centre-Ouest grâce à la récente clé de *Flora Gallica*



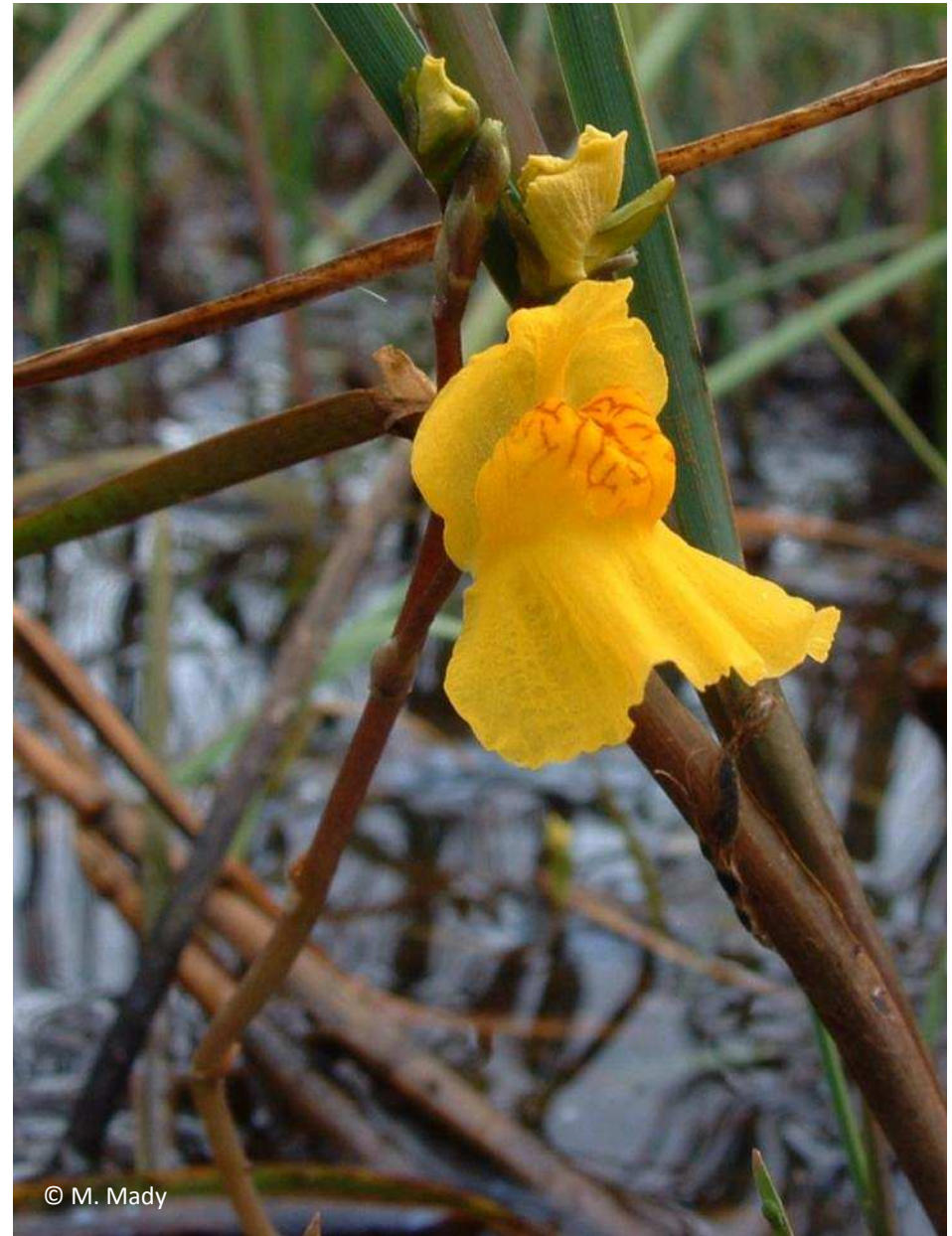
Binôme *Utricularia* sp. / *Utricularia australis* R. Br.

- Uniquement des rameaux verts flottants portant de nombreuses utricules

- Grosses corolles à lèvre inf. > 15 mm



▲ *U. sp.* : hampe florale constamment vert-clair



▲ *U. australis* : hampe florale souvent brunâtre à rougeâtre (mais parfois verte !)



▲ *U. sp.* : fleur d'un jaune pâle avec un palais peu proéminent, muni ou non de stries peu contrastées



▲ *U. australis* : fleur d'un jaune orangé avec un palais très proéminent, strié de nervures distinctes rouges-orangées

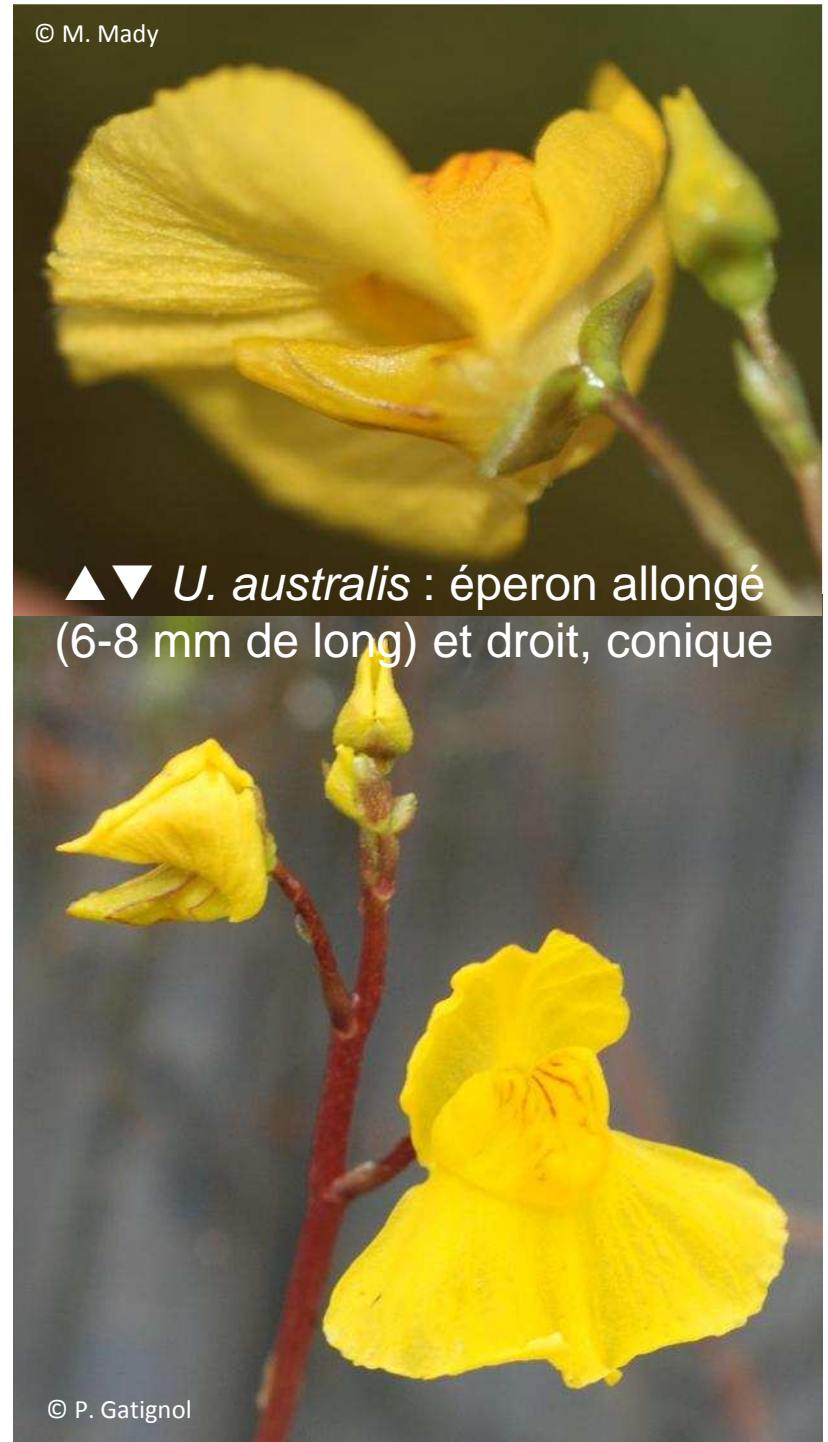
© M. Mady



▲▼ *U. sp.* : éperon court (4-6 mm de long) obtus et le plus souvent à partie distale angulée à environ 90° et apiculée

© P. Gatignol

© M. Mady



▲▼ *U. australis* : éperon allongé (6-8 mm de long) et droit, conique

© P. Gatignol



© P. Gagnol

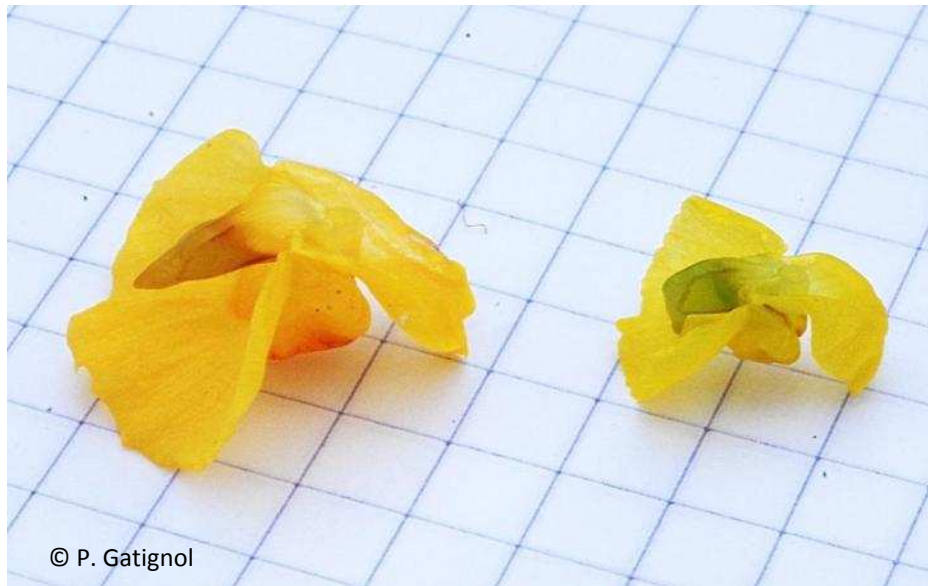
**Taille nettement plus petite**

Comparaison corolles  
*Utricularia australis* / *Utricularia* sp.



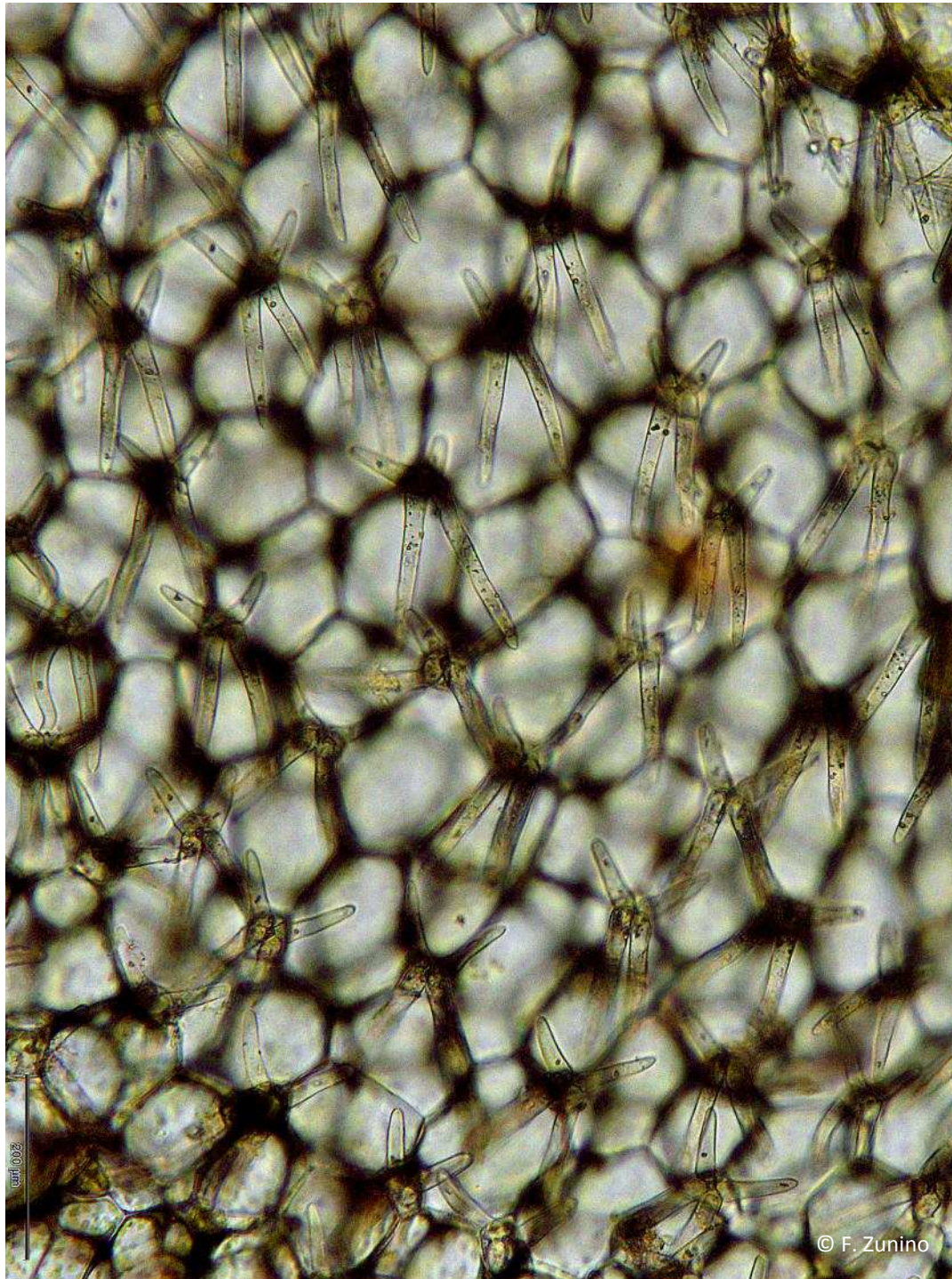
© P. Gagnol

**Éperon nettement différent : court (4-6 mm) et obtus, souvent avec l'apex angulé ± mucroné**

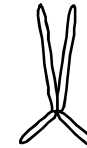


© P. Gagnol





### *U. australis*



Valeurs min. angles :

Bras courts = 101°

Bras longs = 18°

Valeurs max. angles :

Bras courts = 160°

Bras longs = 38°

### *U. sp.*



Valeurs min. angles :

Bras courts = 90°

Bras longs = 30°

Valeurs max. angles :

Bras courts = 100°

Bras longs = 50°

100 microns

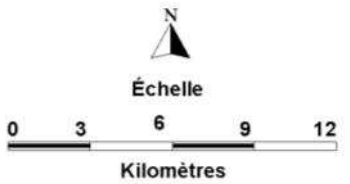
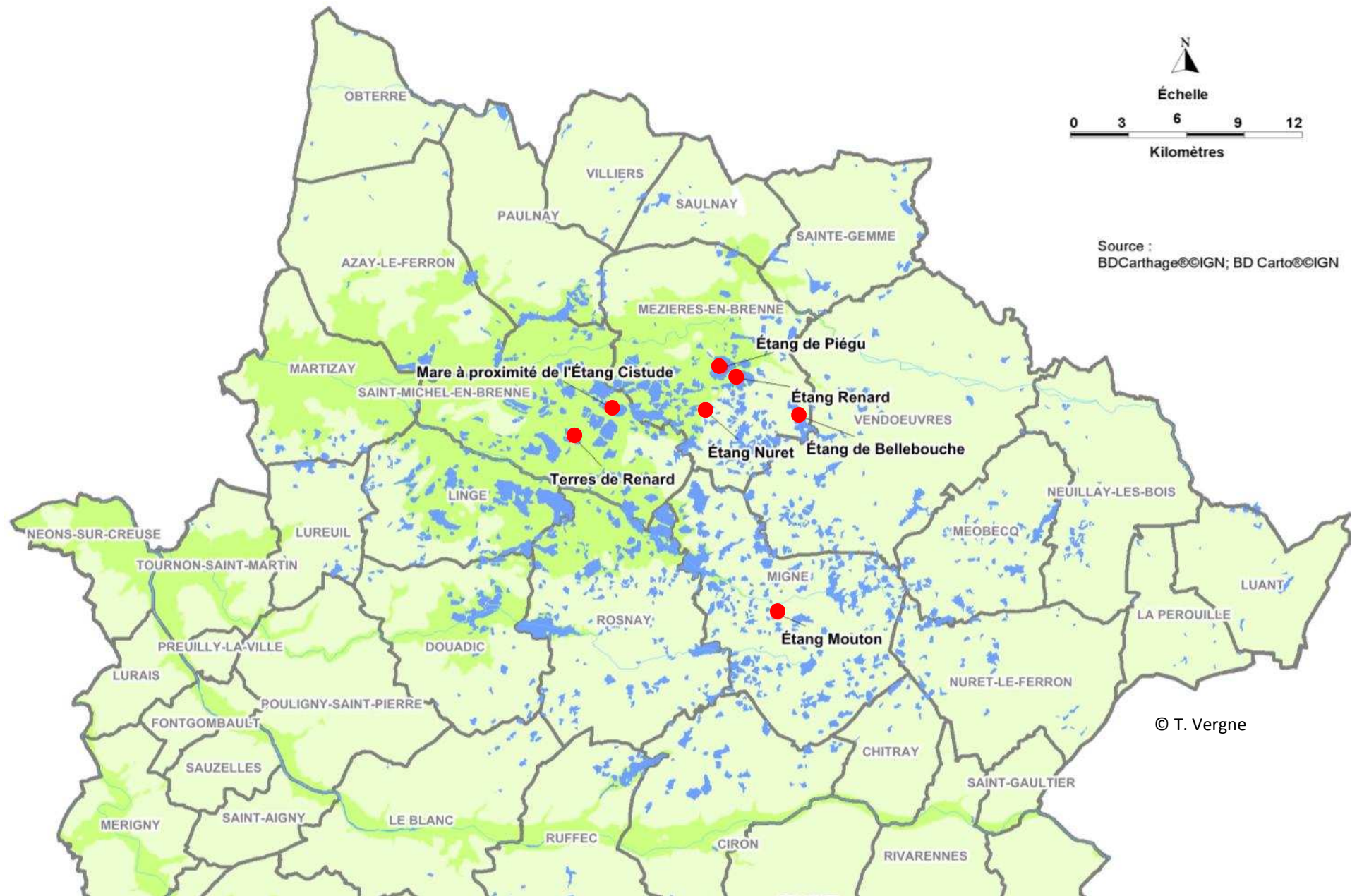
◀ *U. sp.* : 2 bras courts des poils quadrifides angulés à (70) 90-100° (plus proche d'*U. vulgaris* qu'*U. australis* !) et 2 bras longs angulés à (10) 30-50°

*U. sp.* : production de graines régulières, *a priori* viables

*U. australis* : stérilité presque complète sur l'ensemble de sa vaste aire de distribution [Taylor P. 1989] (hybride diploïde issu d'une hybridation asymétrique entre *U. tenuicaulis* et *U. macrorhiza* au Japon [Kameyama Y. & Ohara M. 2006])



▲ *Utricularia* sp. constitue une communauté paucispécifique flottant sous la surface de l'eau et peuplant les eaux stagnantes de faible profondeur [*Utricularienion vulgaris* (H.Passarge) Felzines 2012], parfois en mélange avec *U. australis*



Source :  
BD Carthage©IGN; BD Carto©IGN

© T. Vergne

**Localisation d'*Utricularia* sp. en Brenne**

**Taxon**

● *Utricularia* sp.

**Réseau hydrographique**

■ étangs  
— rivières

**Réseau administratif**

— limite communale  
— limite du Parc Naturel Régional de la Brenne

Binôme *Utricularia minor* L. / *Utricularia breinii* Köll.

Deux types de rameaux :

- verts avec des  
feuilles bien  
développées  
portant quelques  
vésicules

- diaphanes avec des  
feuilles rudimentaires  
(parfois nulles) portant  
de nombreuses  
vésicules



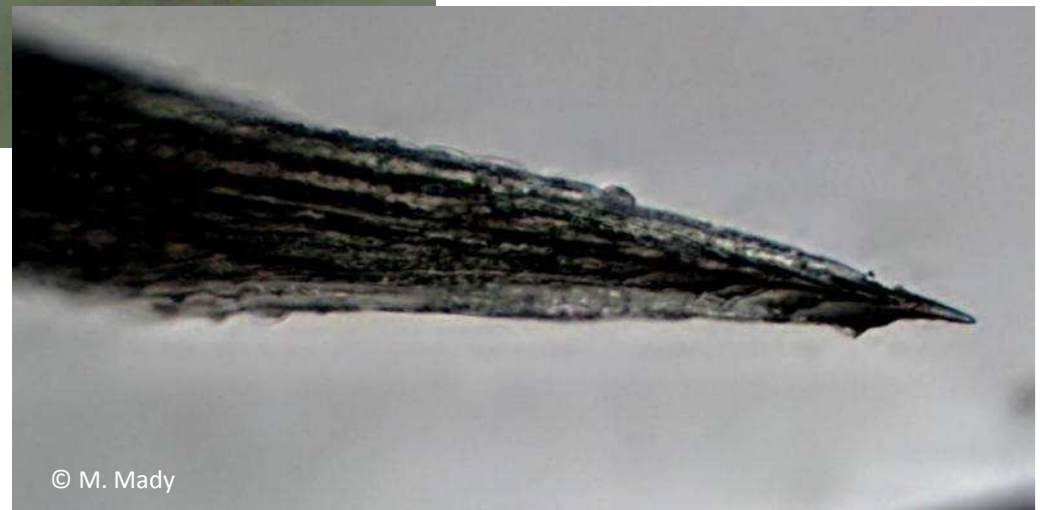
© M. Mady



© P. Gagnol

◀ Segments foliaires  
des rameaux verts non  
spinuleux sur les  
bords...

▶ ...mais présence  
d'une spinule sur  
chaque terminaison de  
segment foliaire.



© M. Mady



© M. Mady



© M. Mady

▲ *U. breinii* : forme générale de la lèvre inf. circulaire ( $l \approx$  ou  $\geq L$ ) à marges latérales planes

▼ ; ► *U. minor* : forme générale de la lèvre inf. allongée ( $l < L$ ) à marges latérales révolutes



© M. Mady



▲ *U. breonii* : lèvre inf. + palais distinctement nervurés (stries brunâtres à rougeâtres)

▼ *U. minor* : lèvre inf. + palais de couleur assez uniforme (stries peu marquées, jaunâtres)



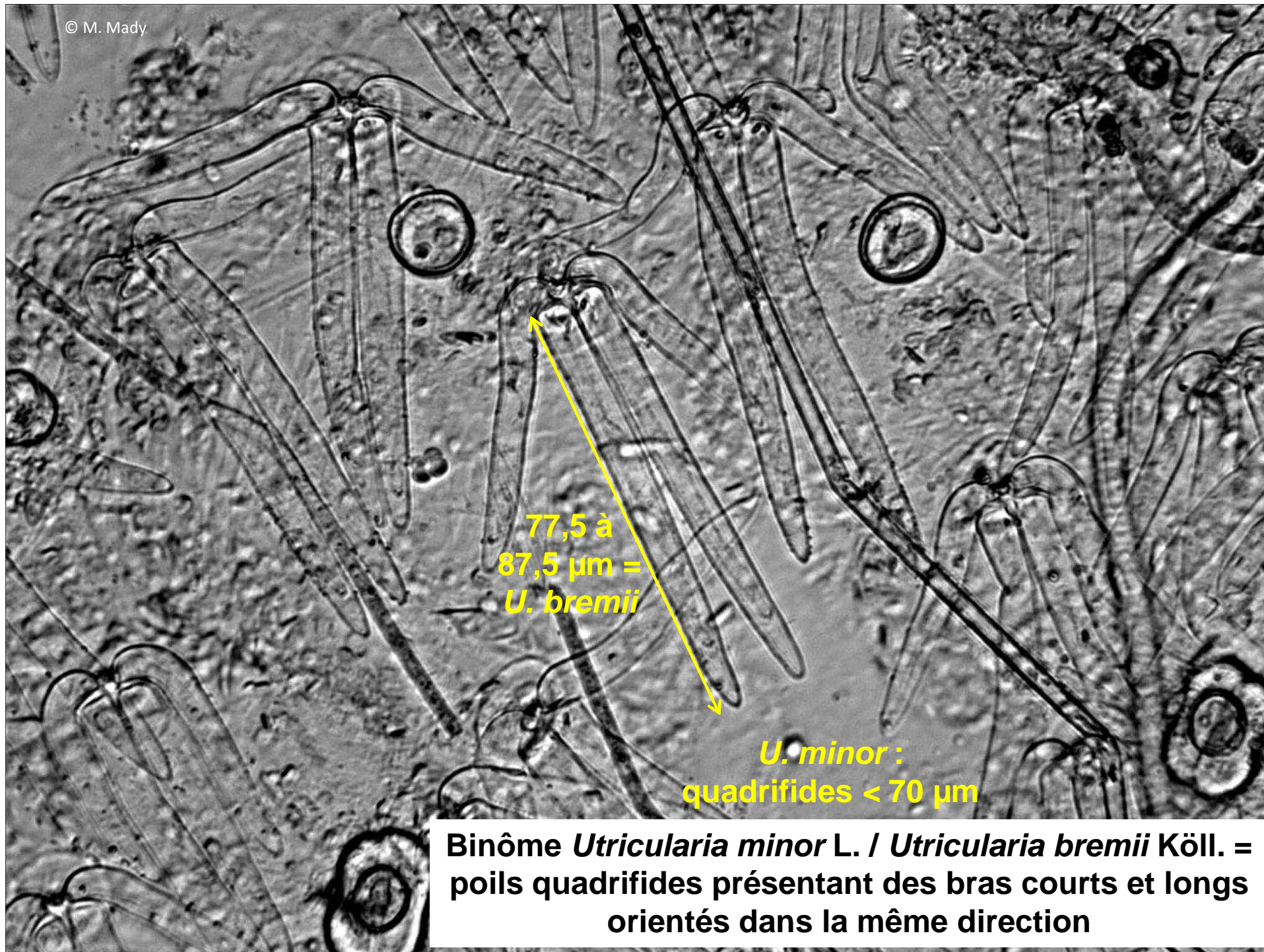




▼ *U. minor* : grains de pollen cérébriformes, bien conformés, réguliers

▲ *U. bremii* : grains de pollen mal conformés et irréguliers [hypothèse d'un taxon hybride *U. minor* x *U. intermedia* (Krajewski Ł. & Płachno B. J. 2015)]





77,5 à  
87,5 µm =  
*U. bremii*

*U. minor* :  
quadrifides < 70 µm

**Binôme *Utricularia minor* L. / *Utricularia bremii* Köll. =  
poils quadrifides présentant des bras courts et longs  
orientés dans la même direction**

N°relevé	1
Date	11/08/2015
Surface (m <sup>2</sup> )	40
Recouvrement (%)	60
<i>Utricularia bremii</i> Köll.	3
<i>Utricularia australis</i> R. Br.	1
<b>Compagnes des <i>Phragmiti australis-Magnocaricetea elatae</i> Klika in Klika &amp; V. Novák 1941</b>	
<i>Eleocharis palustris</i> (L.) Roem. & Schult.	(3)
<i>Phragmites australis</i> (Cav.) Steud.	(1)
<i>Schoenoplectus lacustris</i> (L.) Palla	(+)
<b>Potametea pectinati Klika in Klika &amp; Novák 1941</b>	
<i>Potamogeton gramineus</i> L.	+
<b>Compagnes des <i>Charetea fragilis</i> F. Fukarek ex Krausch 1964</b>	
<i>Chara delicatula</i> Ag.	2
<i>Chara aspera</i> C.L. Willdenow,	+
<i>Chara major</i> Vaillant	+

1 = P. Gatignol et M. Mady ; Sainte-Gemme, 36500 ; N : 46.84840 ; E : 001.29426 +/- 4 m ; 0,3 m d'eau ; contacts = cariçaie à *Carex elata*, herbier enraciné à feuilles flottantes à *Nuphar lutea*, herbier enraciné à feuilles submergées à *Potamogeton lucens*.



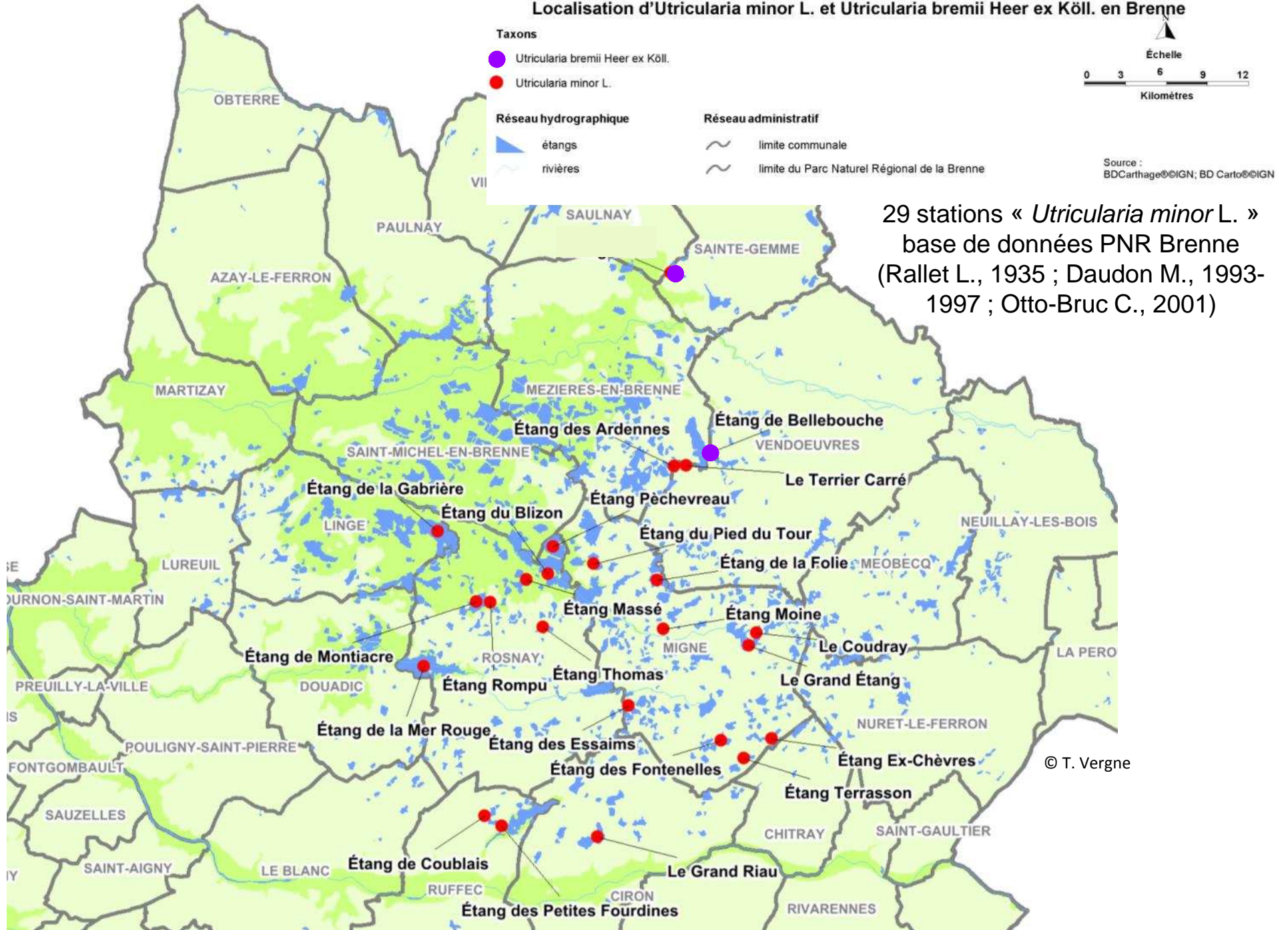
© M. Mady

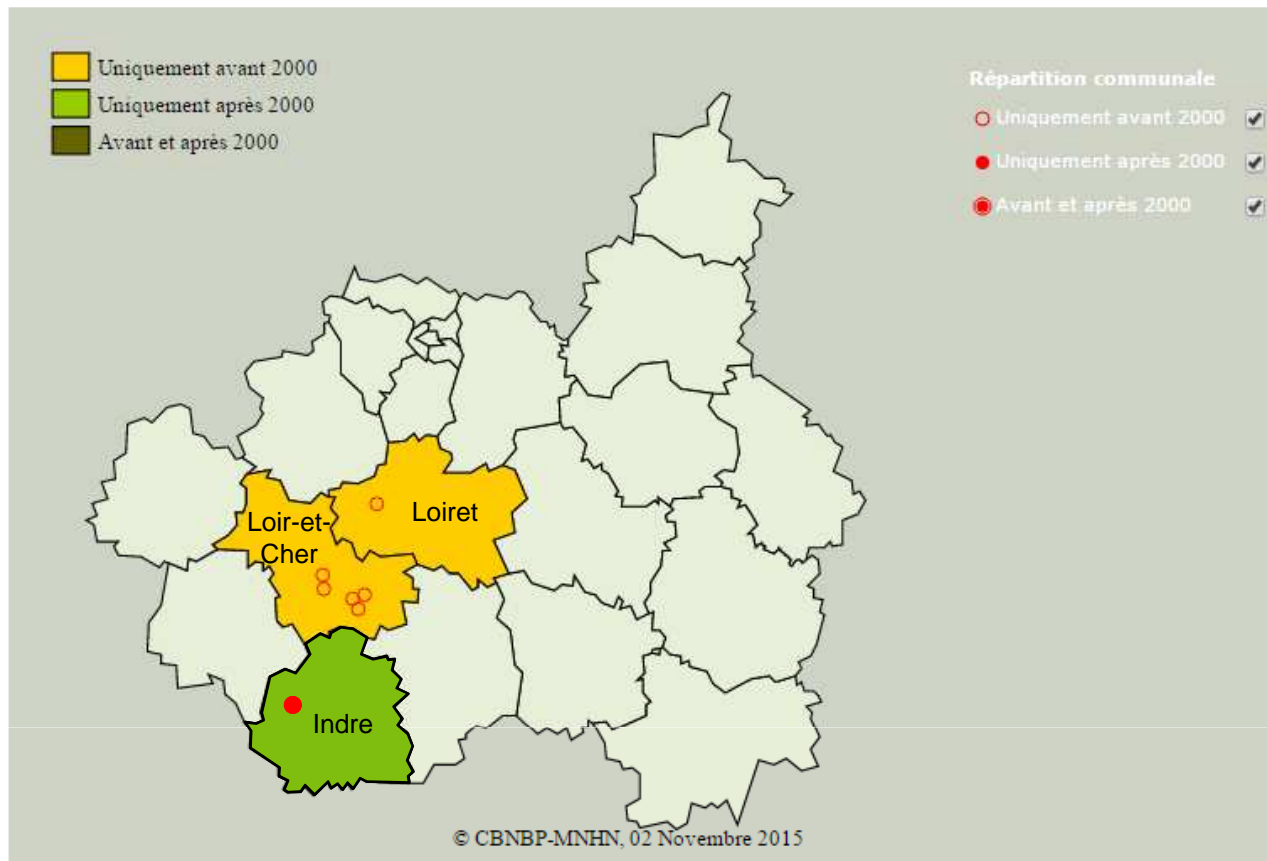
314. *Utricularia minor* L. (n). Vit en eau moins profonde que les deux précédentes. Souvent mêlée aux Chara et autres plantes aquatiques. Fleurie dans les marécages à sphagnum de l'Etang du Blizon, de l'Etang Puichevraux, de l'Etang de la Folie. Très répandue ailleurs, mais stérile : Etang Terrason, Etang Thomas, Etang Vieux, Etang Ex-Chèvre, Etang Coublais, Etang Monté-Morin, Etang Rompu, Etang Montiacre, Etang du Pied-du-Tour, Etang de la Gabrière, Etang de la Mer-Rouge, Etang des Petites-Fourdines, Etang Rond-Roux, Etang des Fontenelles, Etang de la Bonnière, Etang des Trois et Etang Saint-Denis à Luant.

Rallet L. 1935. Étude phytogéographique de la Brenne. *Bull. Soc. Sci. nat. Ouest France*, 5<sup>e</sup> sér., 5 : p. 59

D'après nos recherches menées dans le grand Centre-Ouest de la France, *U. bremii* semble plus mésotrophile qu'*U. minor*

## Localisation d'*Utricularia minor* L. et *Utricularia bremii* Heer ex Köll. en Brenne





## Liste des espèces menacées de la flore de la région Centre

Version validée par le CSRPN, le 30 mars 2010



Version Août 2010

***Utricularia bremii* Heer ex Korn. (128308) .....Disparu de la région Centre ?(EX ?)**

- Non revu de longue date. Indiqué avec des doutes au XIX car très proche de *U. minor*. A maintenir dans le doute.

# Conclusion / Perspectives

Depuis 2007, 2 nouveaux *Utricularia* pour la Brenne : *U. sp.* (semble nouveau pour la France) et *U. bremii* (redécouverte Région Centre)

Pour *Utricularia sp.*, préciser :

- son identité (taxon nouveau ou *Utricularia tenuicaulis* Miki) ;
- son appartenance phytosociologique ;
- la liste complète de ses stations (Brenne, Montmorillonnais, nord Haute-Vienne ?...).



Pour *Utricularia bremii* :

- revoir toutes les stations d'*Utricularia minor* (cibler les queues et anses peu profondes des étangs mésotrophes + zones tourbeuses) ;
- Préciser son autoécologie avec des relevés phytosociologiques ;

⇒ **Prospections en 2016 avec François Pinet (PNR Brenne)**

⇒ **Préparation d'une synthèse à l'échelle du grand Centre-Ouest de la France (nouvelle clé de détermination illustrée, éléments phytosociologiques...)**



**Merci pour votre attention !**

Remerciements :

- François Pinet (PNR Brenne) pour sa synthèse récente des stations d'*Utricularia minor* du PNR Brenne et sa collaboration dans l'étude de ce genre en Brenne ;
  - Conservatoire botanique national du Bassin parisien pour l'extraction de la base de données FLORA ;
  - Yann Sellier (Réserve naturelle nationale du Pinail), Guillaume Thomassin (CBN Brest), Fabien Zunino (SBCO) pour certaines illustrations ;
  - Thierry Vergne pour la cartographie des stations.
-